



hwam
3740



hwam
3760

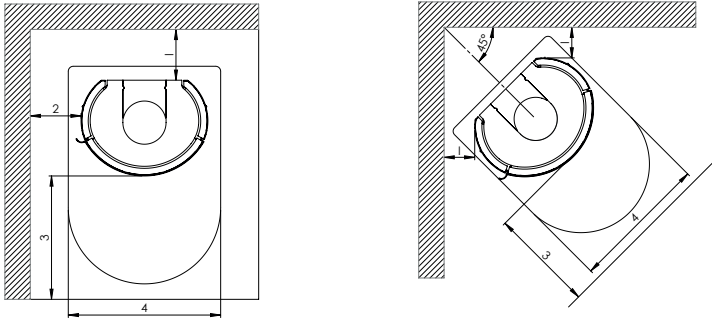
08.09.2020 / 97-9703
www.hwam.com



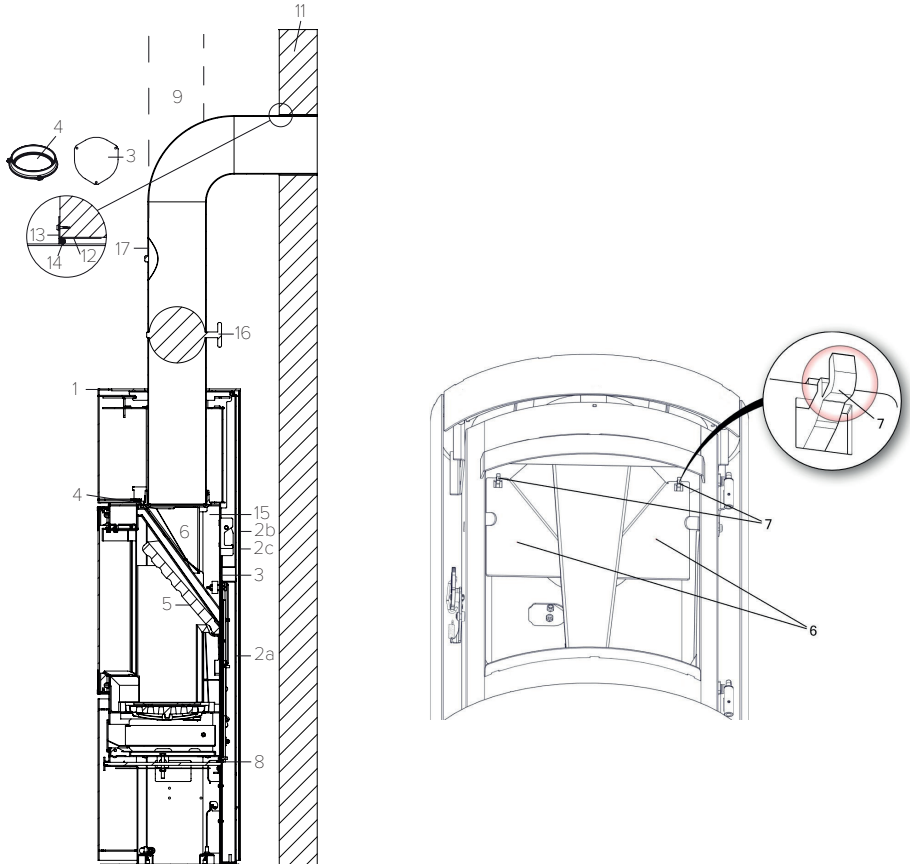
Indholdsfortegnelse, dansk

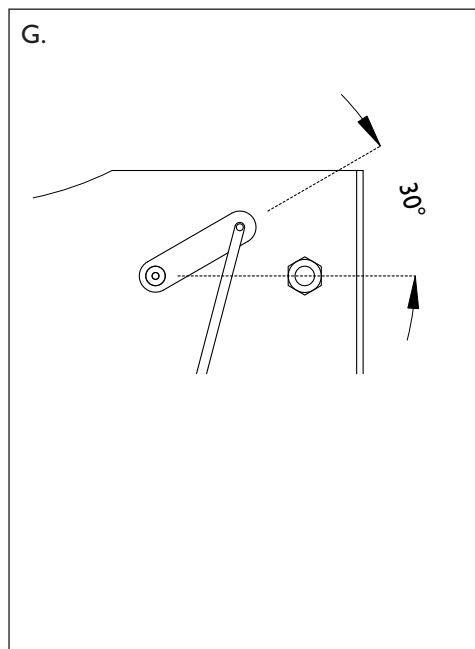
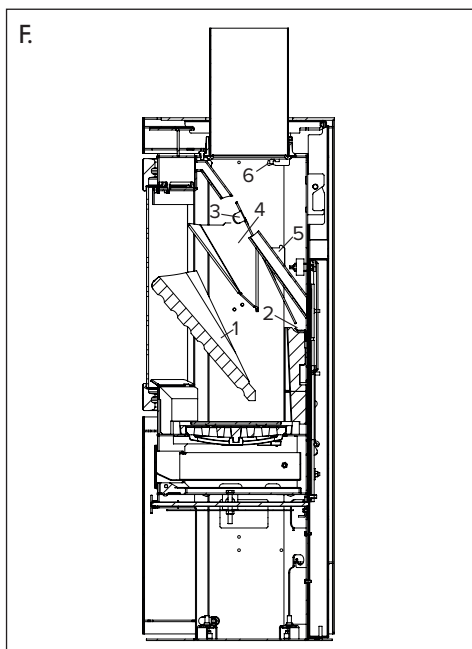
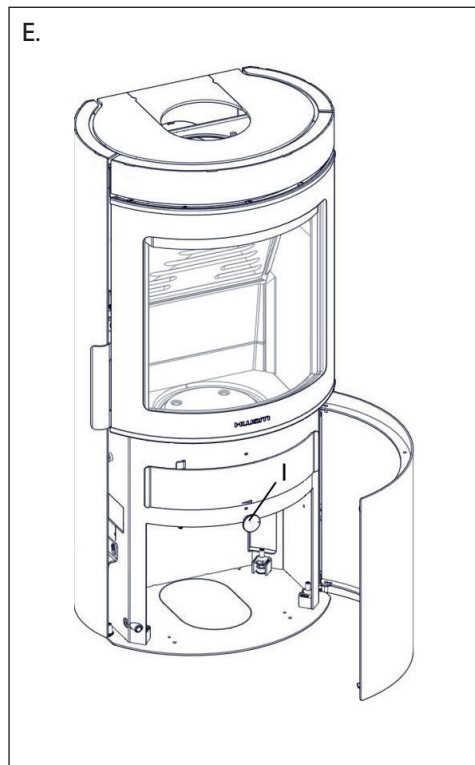
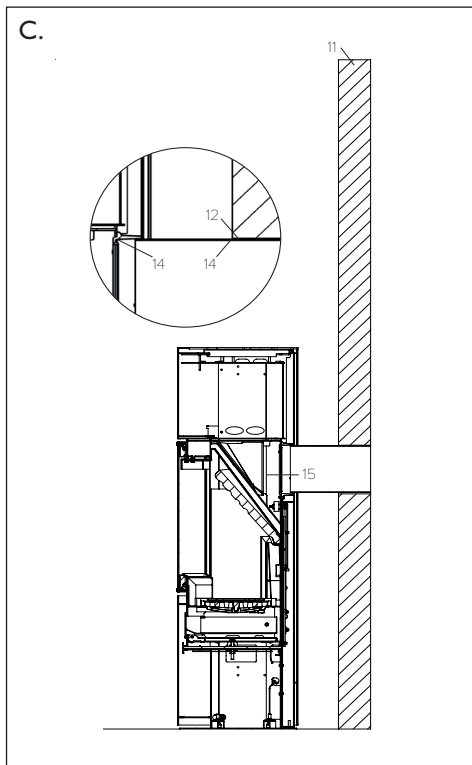
Tegninger	3-7
Installationsvejledning	8
Fyringsvejledning - træ	13
Generelt om fyring	14
Vedligeholdelse	16
Driftsforstyrrelser	17
Ydeevnedeklaration	17
Prøvningsattest	18
Prøvningsattest, klip af.	20

A.

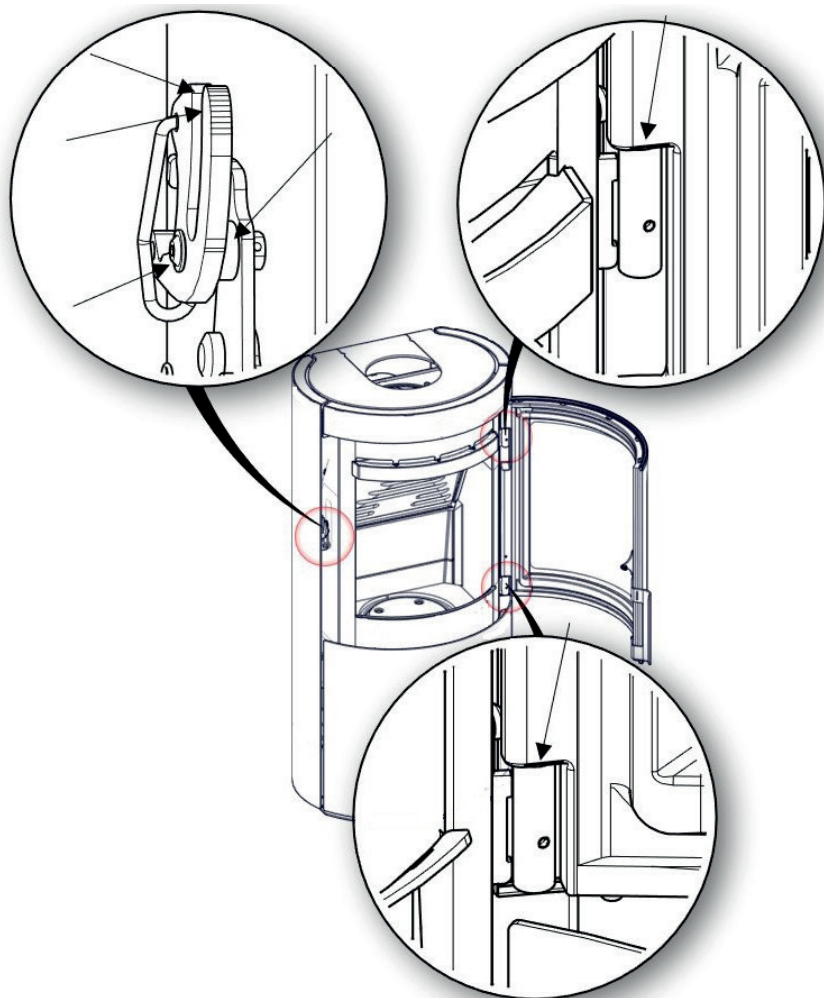


B.

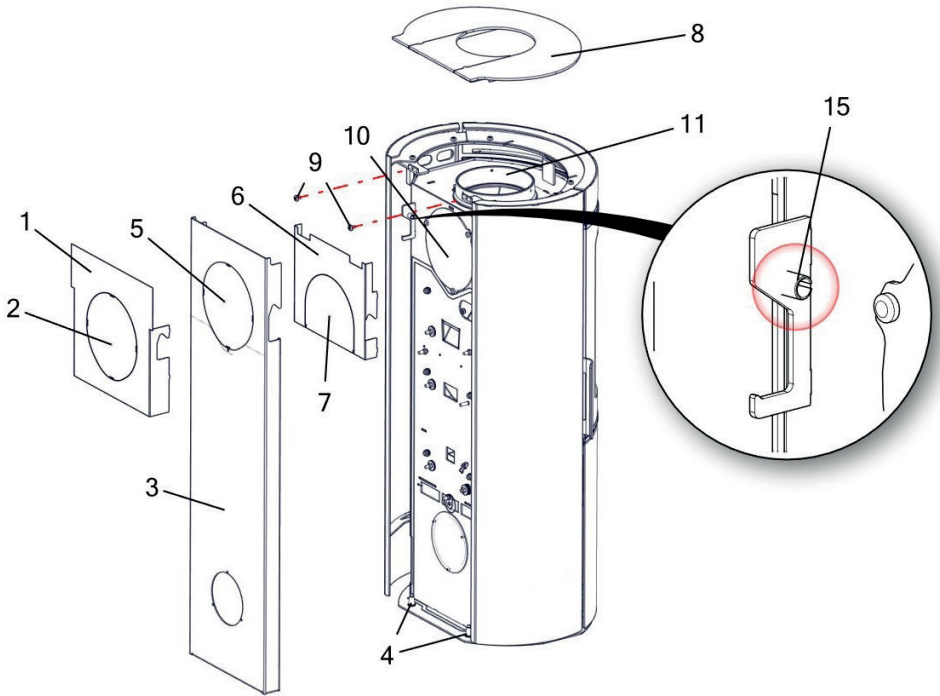




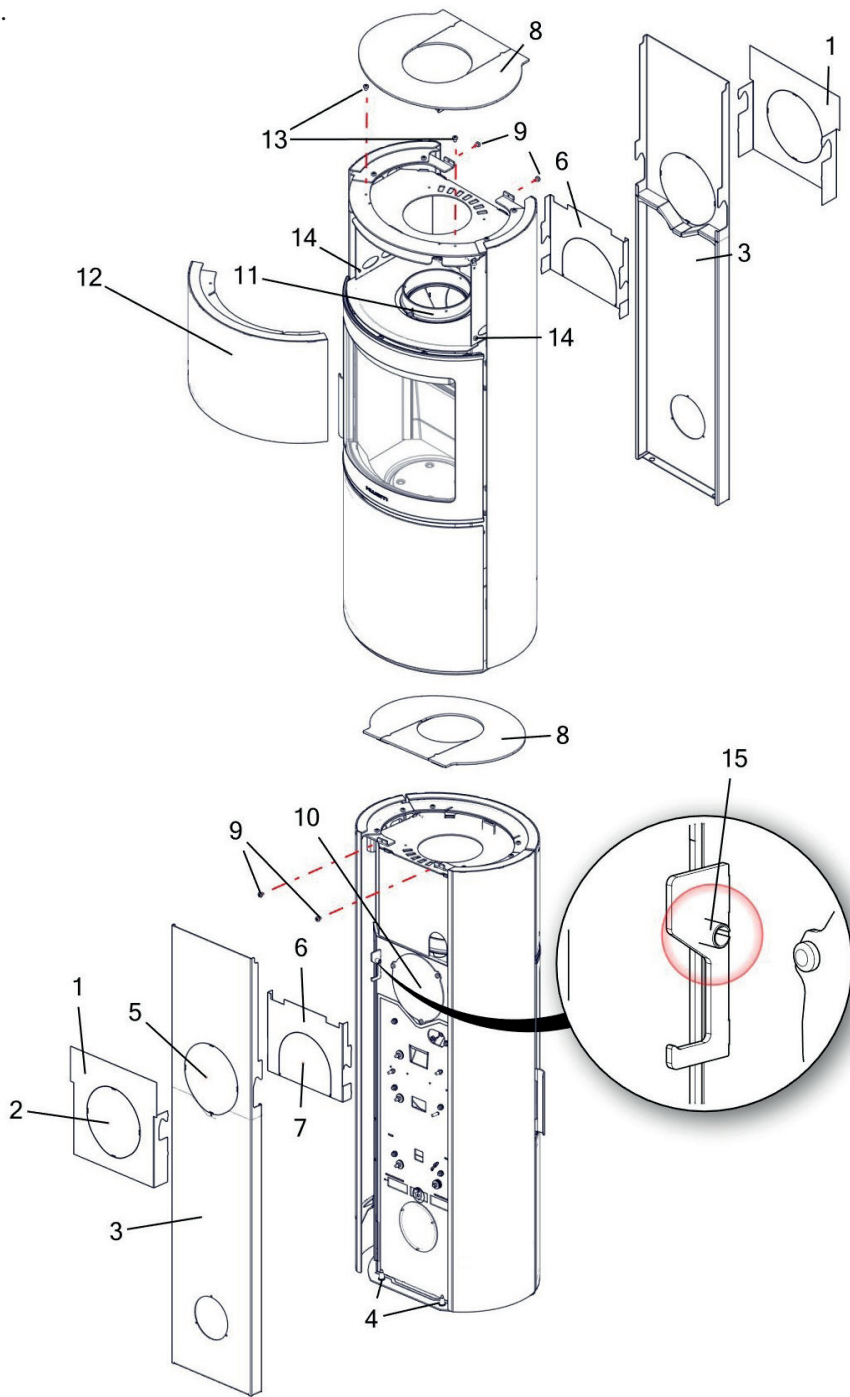
H.



I.



J.



Generelt

Tillykke med din nye HWAM brændeovn. Vi er glade for, at du har valgt en HWAM brændeovn og er overbeviste om, at du vil få meget glæde af den. For at sikre den optimale funktion samt sikkerhed anbefaler vi, at installationen udføres af en autoriseret HWAM forhandler eller en montør, som forhandleren har anbefalet. Se HWAM forhandleroversigt på www.hwam.dk under "Find forhandler".

Sikkerhed

Installationen af din HWAM brændeovn skal altid overholde alle europæiske, nationale og lokale bygningsreglementer. Installationen skal desuden følge anvisningerne i montage- og brugsvejledningerne samt meldes til de lokale myndigheder. Efter installationen skal skorstensfejeren godkende installationen, inden brændeovnen må tages i brug. Emballage fra din HWAM brændeovn skal håndteres i henhold til de lokale regler for affaldshåndtering.

Krav til rummet

Der skal altid kunne tilføres frisk forbrændingsluft til det rum, hvor brændeovn skal monteres. Brændeovnen bruger ca. 6-23 m³ luft pr. time (afhængig af indstilling på reguleringsknappen). Et oplukkeligt vindue eller en regulerbar luftventil anses for tilstrækkeligt. Den regulerbare luftventil/luftfrist må ikke kunne blokeres. I nyopførte/lufttætte boliger anbefaler vi, at der installeres et friskluftsystem, der tilfører ekstern luft direkte til forbrændingen. Dette købes som tilbehør.

Vær påmærksom på, at ikke alt glas er varmebestandigt. Derfor skal en glasvæg i nogle tilfælde betragtes som en brændbar væg, så kontakt din lokale skorstensfejer eller glasleverandør for afstand til glas.

Før brændeovnen opstilles, skal man sikre sig, at underlaget kan bære brændeovnens og skorstenens vægt. Skorstenens vægt skal udregnes efter dimension og højde.

Tekniske mål og data

Prøvningsresultater ved nominel prøve EN 13240	
Nominel varmeydelse	4,5 kW
Røgtemperatur EN 13240 målepunkt	254°C
Røggastemperatur målt i afgangstuds	300°C
Røggasmasseflow	5,1 g/s
Virkningsgrad	78,1%
Årsvirkningsgrad	68,1%
PM	22 mg/m ³
OGC	85 mg/m ³
NO _x	130 mg/m ³
CO ved 13% O ₂	875 mg/m ³
CO ved 13% O ₂	0,07 %
Energieffektivitetsindeks	103
Energieffektivitetsklasse	A
Prøvningsresultat efter NS 3058	
Partikelemission	2,05 g/kg

Ydevednedeklarationen (DoP) kan downloades fra vores hjemmeside www.hwam.dk

Model	Vægt	Højde	Bredde	Dybde
HWAM 3740c/3740m:	104/101 kg	102,5 cm	49,9 cm	37,5 cm
HWAM 3760c/3760m:	117/113 kg	125,4 cm	49,9 cm	37,5 cm
Varmelagingssten, HWAM 3760	32 kg			

Brændeovnen er hovedsageligt produceret af pladejern samt enkelte emner af støbejern.

Gulvplade

De europæiske, nationale og lokale reglementer skal overholdes hvad angår størrelse og tykkelse af et ikke-brændbart underlag, der skal dække gulvet foran brændkammeråbningen. Din HWAM forhandler kan vejlede dig om dette. Brændkammeråbningen er 34,0 cm bred.

Afstand til brændbart materiale

HWAM 3740, HWAM 3760 (tegning A)	
1. Til muret væg	10 cm
1. Til brændbar væg, bag	10 cm
2. Til brændbar væg, side	35 cm
1. Til brændbar væg, hjørneopstilling (45°)	9 cm
3. Møbleringsafstand foran	90 cm
4. Brandsikkert areal foran, min.	64 cm

Vær opmærksom på gældende regler for afstand mellem væg og røgrør.

Afstand til muret væg er fastsat af hensyn til servicering af HWAM® Autopilot™.

Vær opmærksom på, at ikke alt glas er varmebestandigt. Derfor skal en glasvæg i nogle tilfælde betragtes som en brændbar væg, så kontakt din lokale skorstensfejer eller glasproducenten for afstand til glas.

Krav til skorsten og røgrør

Skorstenen skal have en sådan højde, at trækforholdene er i orden, og røgen ikke generer. Som hovedregel opnås tilfredsstillende trækforhold, såfremt skorstenen er 4 m over ovnen og samtidig er ført mindst 1 m over tagrygningen. Placeres skorstenen ved husets sider bør toppen af skorstenen altid være højere end husets tagryg eller tagets højeste punkt. Vær opmærksom på evt. nationale og lokale bestemmelser med hensyn til placering af skorstene i forbindelse med stråtag.

Brændeovnen kræver et træk på mindst 12 Pa.

Skorstenen skal have en minimumslysning svarende til Ø 150 mm.

Skorstenslysningen bør dog altid minimum svare til ovnens afgangsstuds.

Skorstenen skal være forsynet med en let tilgængelig renselem.

Røgrør og skorsten skal altid være egnede til brug for brændeovne. Spørg din HWAM forhandler for yderligere information.

Ændring af røgafgang fra topafgang til bagudgang - HWAM 3740 (tegning I)

Hvis en brændeovn fra fabrikken er leveret med topafgang, men ønskes ændret til bagudgang, gøres dette som beskrevet nedenfor. Der kan i så fald købes en lukket topplade uden hul til topafgang.

1. Afmontering af udvendigt varmeskjold (1). Løft varmeskjoldet (1) op og træk det væk fra brændeovnen. Varmeskjoldet har en udskæring til røgrøret. Knæk pladen (2) inden for denne udskæring af, så der laves et hul i varmeskjoldet, der passer til røgrøret.
2. Afmontering af bagplade (3). Løft bagpladen op og træk den væk fra brændeovnen, så bagpladen løftes

- af styretapperne (4) på brændeovns bundplade. Bagpladen har en udskæring til røgrøret. Knæk pladen (5) inden for denne udskæring af, så der laves et hul i bagpladen, der passer til røgrøret.
3. Afmontering af indvendigt varmeskjold (6). Løft varmeskjoldet (6) op og træk det væk fra brændeovnen. Varmeskjoldet har en udskæring til røgrøret. Knæk pladen (7) inden for denne udskæring af, så der laves et hul i varmeskjoldet, der passer til røgrøret.
 4. Afmontering af brændeovns topplade (8). Afmonter de 2 stk. skruer (9) og løft toppladen (8) af.
 5. Afmontering af afdækningsplade (10). Afdækningspladen (10) på bagsiden af brændeovnen afmonteres ved at fjerne de 3 stk. skruer (Torx Bit no. 30). Nu kan afdækningspladen fjernes fra den bagudvendte røgafgang.
 6. Afmontering af røgring (11). Røgringen (11) på toppen af brændeovnen afmonteres ved at fjerne de 3 stk. skruer. Nu kan røgringen fjernes fra den opadvendte røgafgang.
 7. Montage af røgring (11). Røgringen (11) placeres foran røgafgangshullet på bagsiden af brændeovnen og spændes fast med de 3 stk. skruer.
 8. Montering af afdækningsplade (10). Afdækningspladen (10) placeres over hullet på toppen af brændeovnen og spændes fast med de 3 stk. skruer.
 9. Montage af brændeovns topplade (8). Toppladen (8) placeres oven på brændeovnen og skrues fast igen med de 2 stk. skruer.
 10. Montage af indvendigt varmeskjold (6). Varmeskjoldet (6) placeres på beslaget og trykkes let ind mod brændeovnen, til det falder i hak.
 11. Montage af bagplade (3). Bagpladen (3) placeres på styretapperne på bagsiden af brændeovns bundplade, hvorefter bagpladen trykkes ind mod brændeovnen. Løft bagpladen op og tryk den let indad, til den falder i hak.
 12. Montage af udvendigt varmeskjold (1). Varmeskjoldet (1) placeres på beslaget og trykkes let ind mod brændeovnen, til det falder i hak.

Ændring af røgafgang fra topafgang til bagudgang - HWAM 3760 (tegnig J)

Hvis en brændeovn fra fabrikken er leveret med topafgang, men ønskes ændret til bagudgang, gøres dette som beskrevet nedenfor. Der kan i så fald købes en lukket topplade uden hul til topafgang.

1. Afmontering af udvendigt varmeskjold (1). Løft varmeskjoldet (1) op og træk det væk fra brændeovnen. Varmeskjoldet har en udskæring til røgrøret. Knæk pladen (2) inden for denne udskæring af, så der laves et hul i varmeskjoldet, der passer til røgrøret.
2. Afmontering af bagplade (3). Løft bagpladen op og træk den væk fra brændeovnen, så bagpladen løftes af styretapperne (4) på brændeovns bundplade. Bagpladen har en udskæring til røgrøret. Knæk pladen (5) inden for denne udskæring af, så der laves et hul i bagpladen, der passer til røgrøret.
3. Afmontering af indvendigt varmeskjold (6). Løft varmeskjoldet (6) op og træk det væk fra brændeovnen. Varmeskjoldet har en udskæring til røgrøret. Knæk pladen (7) inden for denne udskæring af, så der laves et hul i varmeskjoldet, der passer til røgrøret.
4. Afmontering af brændeovns topplade (8). Afmonter de 2 stk. skruer (9) og løft toppladen (8) af.
5. Afmontering af front på varmemagasin (12). Løsn og fjern de 2 skruer (13) på oversiden af fronten. Løsn de 2 skruer (14) på hver side af fronten på varmemagasinet - de skal kun løsnes let og ikke fjernes. Træk herefter fronten fremad.
6. Afmontering af afdækningsplade (10). Afdækningspladen (10) på bagsiden af brændeovnen afmonteres ved at fjerne de 3 stk. skruer (Torx Bit no. 30). Nu kan afdækningspladen fjernes fra den bagudvendte røgafgang.
7. Afmontering af røgring (11). Røgringen (11) på toppen af brændeovnen afmonteres ved at fjerne de 3 stk. skruer. Nu kan røgringen fjernes fra den opadvendte røgafgang.
8. Montage af røgring (11). Røgringen (11) placeres foran røgafgangshullet på bagsiden af brændeovnen og spændes fast med de 3 stk. skruer.
9. Montering af afdækningsplade (10). Afdækningspladen (10) placeres over hullet på toppen af brændeovnen og spændes fast med de 3 stk. skruer.
10. Montage af front på varmemagasin (12). Sæt fronten på varmemagasinet og spænd de 2 skruer (13) på oversiden af fronten samt de 2 skruer (14) på hver side af fronten.

11. Montage af brændeovnsens topplade (8). Toppladen (8) placeres oven på brændeovnen og skrues fast igen med de 2 stk. skuer.
12. Montage af indvendigt varmeskjold (6). Varmeskjoldet (6) placeres på beslaget og trykkes let ind mod brændeovnen, til det falder i hak.
13. Montage af bagplade (3). Bagpladen (3) placeres på styretapperne på bagsiden af brændeovnsens bundplade, hvorefter bagpladen trykkes ind mod brændeovnen. Løft bagpladen op og tryk den let indad, til den falder i hak.
14. Montage af udvendigt varmeskjold (1). Varmeskjoldet (1) placeres på beslaget og trykkes let ind mod brændeovnen, til det falder i hak.

Tilslutning til skorsten

Alle ovne i serien har både røgafgang bagud og ovenud og kan tilsluttes en godkendt stålskorsten ovenud, eller direkte bagud til en skorsten.

Vær omhyggelig med at kontrollere, at skorstenen er tæt, og at der ikke forekommer falsk træk ved afdækningsplade ved afblændet røgafgang, renselem og rørsamlinger. Bemærk at knæk på røgrør samt vandret føring af røgrør reducerer effekten af skorstenstrækket.

Lodret snit i røgkanal (Tegning B og C):

B: Røgafgang ovenud

C: Røgafgang bagud

- Stålskorsten (9).
- Knærør (10). Passer indvendig i brændeovnsens røgrørsstuds.
- Muret skorstensvange (11).
- Indmuret bøsning (12). Passer til røgrør.
- Vægrosset (13). Skjuler reparation omkring murbøsning.
- Samling (14). Tættes med pakningssnor.
- HWAM brændeovnsens røgkanaler (15).
- Reguleringsspjæld i røgrør (16).
- Renselem (17).

Placering af løsdeler

Inden brændeovnen tages i brug, skal man sikre sig, at alle løsdeler er på plads. Kontroller at alle brændkammerets isoleringsplader er placeret korrekt, dvs. at bundpladen ligger plant samt at sidepladerne står lodret, helt tæt op af stålsiderne i brændkammeret og ned på bundpladen.

Lodret snit af brændeovnen (Tegning B):

- Røghylde (5). Skal ligge på stålskinne og på holderne i siderne.
- Røgledepladen (6) er i 2 dele. Hver halvdel er ophængt i en krøg (7) under toppladen. De to halvdele stødes sammen i holderen på luftrøret. Når ovnen er installeret vrides transportsikringen af de to ophængskroge ved hjælp af en tang eller en skruetrækker.
- Aftagelig bagplade (2a), der skjuler Autopiloten. Skal altid være monteret, hvis ovnen står ind mod en brændbar væg.
- Udvendigt varmeskjold (2b). Skal altid være monteret, hvis brændeovnen står ind mod en brændbar væg.
- Indvendigt varmeskjold (2c). Skal altid være monteret, hvis brændeovnen står ind mod en brændbar væg.
- Løst varmeskjold (8) under askeskuffe. Kan anvendes som låg, når askeskuffen tages ud for tømning.

Skorstenen

Skorstenen er brændeovnsens motor og altafgørende for brændeovnsens funktion. Skorstenstrækket giver et undertryk i brændeovnen. Dette undertryk fjerner røgen fra brændeovnen, suger luft gennem spjæld til det såkaldte rudeskyl, der holder ruden fri for sod, og suger luft ind gennem primært og sekundært spjæld til forbrændingen.

Skorstenstrækket dannes ved temperaturforskellen inde i skorstenen og uden for skorstenen. Jo højere temperaturen er inde i skorstenen, jo bedre bliver skorstenstrækket. Det er derfor altafgørende, at skorstenen bliver varmet godt igennem, før man regulerer lufttilførslen ned og dermed begrænser forbrændingen i brændeovnen (en muret skorsten er længere tid om at blive gennemvarmt end en stålskorsten). På dage hvor der pga. vejr- og vindforhold er dårligt træk i skorstenen, er det ekstra vigtigt at få varmet skorstenen op så hurtigt som muligt. Det gælder om hurtigt at få nogle flammer. Flæk træet ekstra fint, brug en ekstra optændingsblok osv.

Efter en længere stilstandsperiode er det vigtigt at kontrollere for blokeringer i skorstensrøret.

Der er mulighed for tilslutning af flere anordninger til samme skorsten. De gældende regler herfor skal imidlertid først undersøges.

Skorstensfejning

For at forebygge risiko for skorstensbrand skal skorstenen renses årligt. Røgrør og røgekammeret over røgledepladen af stål skal renses samtidig med skorstenen. Såfremt skorstensens højde umuliggør rensning oppefra, skal der monteres renselem.

I tilfælde af skorstensbrand lukkes samtlige spjæld og brandvæsen kontaktes. Før videre ibrugtagning kontrolleres skorstenen af skorstensfejeren.

FYRINGSVEJLEDNING - TRÆ

Første gang du fyrer

Lakken hælder af ved første indfyring og lågen samt askeskuffen skal åbnes meget forsigtigt, da der ellers er risiko for at pakningerne hænger fast i lakken. Desuden kan lakken afgive nogle lugtgener så sørg for god udluftning.

Værd at vide om brændsel:

Tilladte brændselstyper

Brændeovnen er kun EN-godkendt til fyring med træ. Det anbefales at bruge tørt kløvet træ med et vandindhold på 12-18%. Fyring med vådt træ giver både sod, miljøgener og en dårlig brændselsøkonomi. Det anbefales at købe en fugtighedsmåler til løbende at kontrollere, at brændet har korrekt fugtindhold før det benyttes til fyring.

Anbefalede træsorter

Alle slags træ, f. eks. birk, bøg, eg, elm, ask, nåletræ og frugttræ, kan anvendes som brændsel i din brændeovn. Den store forskel ligger ikke i brændværdien, men i træarternes forskellige vægt pr. m³. Da bøg vejer mere pr. m³ træ end f. eks. rødgran, så skal der volumenmæssigt mere rødgran til før man får den samme mængde varme, som bøg giver. Generelt er tungere træsorter som f.eks. ask, bøg, eg og elm sværere at antænde, brænder langsommere og giver flere gløder. Lettere træsorter som birk, ahorn, gran og fyr er lettere at antænde, brænder hurtigere og giver få gløder. Det kan derfor være en fordel at anvende de lette træsorter til optænding, mens de tunge træsorter giver længere brændetid.

Forbudte brændselstyper

Det er forbudt at fyre med følgende: Tryksager • Spånplader • Plast • Gummi • Flydende brændsler • Affald såsom mælkekartoner • Lakeret, malet eller imprægneret træ • Fossile brændsler. Årsagen til at du ikke må fyre med ovenstående er, at de ved forbrænding udvikler sundheds- og miljøskadelige stoffer. Stofferne kan også skade din brændeovn og skorsten, hvorved garantien på produkterne bortfalder.

Opbevaring af træ

Vandindholdet på 12-18% opnås ved at opbevare nyfældet træ minimum 1 år, helst 2 år, udendørs under halvtag. Træ, der opbevares indendørs, har tendens til at blive for tørt og afbrænde for hurtigt, dog kan optændingsbrænde med fordel opbevares indendørs et par dage før brug.

Det anbefales at købe en fugtighedsmåler til løbende at kontrollere, at brændet har korrekt fugtindhold, før det benyttes til fyring. Brændet kløves og fugtigheden måles på de kløvede flader.

Anbefalede dimensioner

Brændets dimensioner er vigtige for en god forbrænding. Dimensionerne bør være som følger:

Brændetype	Længde i cm	Diameter i cm
Optændingsbrænde (fint kløvet)	25 - 30	2-5
Kløvet brænde	25 - 30	7-9

Optænding (Tegning E)

En god optænding er meget vigtig for at opnå en succesfuld forbrænding. En kold brændeovn og en kold skorsten giver forbrændingsmæssige udfordringer. Det er vigtigt hurtigst muligt at opnå en høj røggastemperatur. Reguleringsknappen (1) drejes til maximum (med uret). Placer 2 stk. brænde (5-8 cm i diameter) vandret i bunden af brændkammeret (svarende til 1-2 kg). Placer 5-8 stk. optændingspinde på kryds og tværs ovenpå. Læg 2 stk. optændingsblokke ned imellem de øverste lag optændingspinde. Antænd optændingsblokkene og luk lågen. Er der problemer med kondens på glasset, kan lågen evt. holdes på klem i kort tid, inden lågen lukkes.

Når der er god ild i alle optændingspindene, stilles reguleringsknappen (1) i midterposition. Hvis ilden kvæles, når der reguleres, sættes reguleringsknappen i max position igen indtil ilden har bedre fat. Drej atter reguleringsknappen til midterpositionen. Lad optændingspindene brænde helt ud, til der ikke er flere synlige flammer. Derefter kan der foretages påfyring.

Vigtigt! Askeskuffen må ikke åbnes i optændingsfasen og skal altid være lukket, når ovnen anvendes, ellers kan den automatiske luftregulering ødelægges. Lågen må kun åbnes ved optænding, genindfyring og rengøring.

Påfyring (Tegning E)

Når der ikke er flere synlige gule flammer, og et tilpas glødelag er opnået, kan der indfyres på ny. Et tilpas glødelag er, når hele bunden er dækket, og gløderne lyser i en ring omkring rysteristen. Læg mindst 2 stykker nyt brænde, op til 1 kg pr. stk., ind i brændeovnen. Der skal ikke reguleres yderligere på brændeovnen, det klarer Autopiloten. Temperaturen kan dog reguleres op eller ned med reguleringsknappen (1). Drejes den mod minimum (mod urets retning) formindskes forbrændingen, og brændetiden forlænges. Drejes den mod maksimum (med urets retning), øges forbrændingen, og brændetiden forkortes. Vent med hver ny indfyring, til glødelaget igen er tilpas lavt.

Under forbrænding vil brændeovnens udvendige flader blive varme, og der skal udvises fornøden forsigtighed.

Fyring med kul, træbriketter og energikoks

Brændeovnen er ikke godkendt til fyring med kul og energikoks. Der kan dog fyres med træbriketter, som placeres på gløderne fra træet. Reguleringsknappen drejes til maksimum, indtil træbriketterne er godt i glød. **Husk, at reguleringsknappen derefter skal drejes mod venstre igen.**

GENERELT OM FYRING

Hurtig eller kraftig varme

Hurtig eller kraftig varme opnås, hvis der afbrændes mange, men små stykker brænde.

Maksimal afbrænding

Der må pr. time maksimalt fyres med:

Træ: 2,0 kg

Overstiges denne grænse, er brændeovnen ikke længere omfattet af fabriksgarantien da brændeovnen kan ødelægges på grund af for høj varme. Brændeovnen er godkendt til intermitterende brug (periodevis brug).

Typisk indfyringsinterval ved nominel ydelse

Træ: 65 min

Lang brændetid:

Den langsomste forbrænding opnås ved at dreje reguleringsknappen mod uret (til venstre).

Hvis reguleringsknappen drejes helt til venstre, får brændeovnen ingen primær luft (luft gennem risten). Brændeovnen kan derfor ikke tænde efter ny indfyring, uden reguleringsknappen drejes mod højre, så brændeovnen får primær luft.

Ved en indstilling, hvor reguleringsknappen er drejet 45° i forhold til minimum (ca. 25% kapacitet), kan brændeovnen genstarte efter ny indfyring uden yderligere regulering.

For svag fyring

Er de ildfaste materialer i brændkammeret 'sorte' efter en indfyring, forurener ovnen, og Autopiloten fungerer ikke optimalt. Der skal derfor åbnes yderligere for lufttilførslen ved at dreje reguleringsknappen od højre. Der kan desuden være behov for, at der afbrændes en større mængde træ.

Sådan opnår du den bedste forbrænding

- Brug rent og tørt træ. Vådt træ giver dårlig forbrænding, meget røg og sod. Derudover vil varmen gå til tørring af træet, i stedet for til opvarmning af rummet.
- Fyr lidt ad gangen. Du opnår den bedste forbrænding ved at fyre tit og lidt ad gangen. Hvis du lægger for meget brænde i på én gang, går der for lang tid, før temperaturen bliver så høj, at du opnår en god forbrænding.
- Sørg for den rigtige mængde luft. Du skal også sørge for, at der er rigeligt med luft – især i starten – så temperaturen i brændeovnen hurtigt kommer højt op. Så bliver de gasser og partikler, der frigives under afbrændingen, nemlig brændt af. Ellers sætter de sig som sod i skorstenen (med risiko for skorstensbrand) eller slipper uforbrændte ud i miljøet. Forkert mængde lufttilførsel medfører dårlig forbrænding og dårlig virkningsgrad.
- Fyr ikke over om natten. Du bør ikke lægge brænde på og skrue ned for lufttilførslen om aftenen i et forsøg på at have gløder om morgenen. Gør du det, udsender brændeovnen store mængder sundheds-skadelig røg, og din skorsten udsættes for unødigt meget sod med risiko for skorstensbrand.

Rengøring af glas

Det anbefales at aftørre ruden efter endt fyring. Dette gøres bedst med køkkenrulle.

Brændselstyper

Ved høje temperaturer kan ovnen tage skade, f.eks. kan glasset blive hvidt. Dette undgås ved aldrig at fyre med askeskuffen åben og være meget forsigtig hvis man fyrer med brændselstyper der udvikler meget varme som f.eks. træbriketter.

Det anbefales at bruge birke- eller bøgetræ, der har været kløvet og opbevaret mindst 1 år udendørs under tag. Træ, der opbevares indendørs har tendens til at blive for tørt og afbrænde for hurtigt.

Træbriketter afgiver megen varme. Visse typer udvider sig kraftigt med en ukontrollerbar forbrænding til følge.

Brændeovnen er kun DS/EN 13240 godkendt til fyring med træ. Det er forbudt at fyre med spånplader, lakeret, malet eller imprægneret træ, plast samt gummi.

VEDLIGEHOJDELSE

Rengøring

Vedligeholdelse af ovnen bør kun foretages, når den er kold. Den daglige vedligeholdelse indskrænker sig til et minimum. Det er nemmest at støvsuge ovnen udvendigt med et lille mundstykke med bløde børster. Du kan også støve ovnen af med en tør, blød klud eller en blød støvekost. Men husk, kun på en kold ovn. Brug ikke vand, sprit eller nogen form for rengøringsmiddel, da det beskadiger lakken.

Én gang om året bør ovnen vedligeholdes grundigt. Brændkammeret skal renses for aske og sod. Hængsler og lukkekrog skal smøres med flydende kobberfedt på spray (varmebestandig op til 1100°) se tegning H. Løft lågen ½ cm og spray ind på hængselstappen.

Serviceeftersyn

Mindst hvert andet år bør ovnen få et grundigt forebyggende serviceeftersyn. Serviceeftersynet omfatter bl.a.:

- Grundig rengøring af brændeovnen.
- Kontrol af fjeder i Autopilot og evt. udskiftning.
- Kontrol af pakninger: Pakninger udskiftes, hvis de ikke er hele og bløde.
- Kontrol af varmeisolerende materiale samt evt. udskiftning.
- Kontrol af bund/rysterist.
- Smøring af hængsler og lukkekrog (se tegning H).

Eftersyn skal foretages af en kvalificeret montør. Brug kun originale reservedele

Rensning

Før fejning skal reguleringsknappen drejes til minimum (helt til venstre) for at undgå, at der kommer sod og aske ud i Autopiloten. Røghylde og røgledeplade tages ud af brændeovnen før rensning.

(Tegning F)

- Først løftes røghylden (1) ud af stålskinnen (2) bagerst i brændkammeret. Den sænkes derefter ned under holderne (3) og kantes ud.
- Hver halvdel af røgledepladen (4) løftes fri af holderen (5) på luftrøret og hægtes af kroge (6) under toppladen.

Aske

Askeskuffen tømmes lettest ved at trække en affaldspose ind over skuffen, vende denne på hovedet og derefter forsigtigt trække den op af posen igen. Aske bortskaffes via dagrenovationen.

Vær opmærksom på, at der kan være gløder i asken op til 24 timer efter, at ilden i brændeovnen er gået ud!

Isolering

Brændkammerets effektive, men porøse isolering kan med tiden blive slidt og beskadiget. Det betyder ikke noget for ovnens effektivitet, at isoleringen revner. Den bør dog udskiftes, når slitagen overstiger halvdelen af den oprindelige tykkelse.

HWAM® Autopilot™ (Tegning G)

Bagpladen løftes af. Følerarmens udgangspunkt ved kold ovn kontrolleres. Udgangspunkt ved kold ovn er ca. 30° over vandret. Den skal være letgående og fjedrende, når man skubber til den, uanset om ovnen er kold eller varm. Ved stigende eller faldende temperatur må den ikke flytte sig i sæt. Spjældpladerne skal være tørre og rene og glide uhindret inden i hinanden. Reguleringsstænger og skydespjæld skal eventuelt smøres med WD40 (aldrig olie).

Låge/glas

Er glaslågen tilsodet, kan den let rengøres med fugtig køkkenrulle dypet i aske. Glasset bør rengøres med vertikale bevægelser (op og ned). Tør efter med et stykke tørt køkkenrulle. Kontroller jævnligt, at pakninger i låge og askeskuffe er hele og bløde. Hvis ikke, bør de udskiftes. Brug kun originale pakninger.

Overfladen

Normalt er det ikke nødvendigt at efterbehandle brændeovnsens malede overflade. Eventuelle skader i malingen kan dog udbedres med en spraymaling, der kan købes hos den forhandler, hvor brændeovnen er købt.

Garanti

Ved manglende vedligeholdelse bortfalder garantien!

DRIFTSFORSTYRRELSER

Ruden soder til

- Træet er for fugtigt. Fyr kun med brænde, der er lagret min. 12 måneder under halvtag og med max. 12-18% fugtighed.
- Lågens pakning kan være utæt. Monter ny pakning.

Røg ud i stuen, når lågen åbnes

- Spjældet i skorstenen kan være lukket. Åbn spjældet.
- Manglende træk i skorsten. Se afsnit om skorsten eller kontakt skorstensfejer.
- Renselem utæt eller faldet ud. Udskift eller monter renselem.
- Åbn aldrig lågen, så længe der er flammer i brændet.

Løbsk forbrænding

- Pakning i lågen eller askeskuffen utæt. Monter ny pakning.
- Hvis der er for kraftigt træk i skorstenen, kan det være nødvendigt at dreje reguleringsknappen mod minimum. Når ovnen ikke er i brug, drejes reguleringsknappen til minimum.
- Hvis stålpladerne i brændkammeret glødeskaller eller deformeres, fyres der forkert. Indstil brugen og kontakt forhandler.

Ved driftsforstyrrelser, som du ikke selv kan afhjælpe, bedes du henvende dig, hvor du har købt brændeovnen.

YDEEVNEDEKLARATION

Ydeevnedeklarationen kan downloades fra vores hjemmeside via følgende link:
www.hwam.dk/dop/3700

- ❖ Anerkendt prøveinstitut, godkendt af Europakommissionen (EU) Nr. 305/2011, notified body: 1625
- ❖ Prøveinstitut efter DIN EN ISO/IEC 17025:2018, DAkkS Nr. D-PL-17727-01-00
- ❖ Anerkendt prøveinstitut i h. t. Delstatsbyggevedtægterne, reg.nr.: NRW 15
- ❖ Anerkendt prøveinstitut for byggetilsynsmæssige tilladelser
- ❖ Anerkendt DIN CERTCO prøveinstitut, reg.nr.: PL139

PRØVNINGSATTEST

Kontrolerklæring nr RRF - DK 20 5553-1 - b

Prøvens art Prøve i h. t. EN 13240:2001/A2:2004/AC:2007

Ordregiver: **HWAM A/S**
Nydamsvej 53, DK-8362 Hørning

Genstand for prøven: brændeovn
**HWAM 3740c Autopilot, HWAM 3740m Autopilot,
HWAM 3760c Autopilot, HWAM 3760m Autopilot**

Nominel varmeydelse: 4,5 kW

Emissioner i forbrændingsprodukterne relateret til 13 % O₂.

CO-emissionen	875 mg/m ³	0,08 %
Støvemissionen:	22 mg/m ³	efter CEN/TS15883, Annex A. 1 (DINplus metode)
C _{occ}	85 mg/m ³	efter CEN/TS15883, Kapitel 4

Virkningsgrad: 78,1 %

CVR nr.: 32155146

P-nr.: 1015283935

Prøvningsresultater: Det attesteres herved at ovenfor nævnte fyringsanlæg opfylder emissionskravene i: Bilag 1 til bekendtgørelse nr 49 af 16/01/2018 vedr. regulering af luftforurening fra fyringsanlæg til fast brændsel under 1 MW

Bemærk venligst, at de oplyste værdier er uddrag af prøvningsrapporten.
Dette certifikat erstatter certifikat nr. RRF - 40 20 5553 dateret d. 22.07.2020

Godkendelsesafdelingens leder

Skorstensfejer påtegning



(Dipl.-Ing. S. Müller)

Oberhausen, 12.08.2020

Dato,

underskrift

- ❖ Anerkendt prøveinstitut, godkendt af Europakommissionen (EU) Nr. 305/2011, notified body: 1625
- ❖ Prøveinstitut efter DIN EN ISO/IEC 17025:2018, DAKkS Nr. D-PL-17727-01-00
- ❖ Anerkendt prøveinstitut i h. t. Delstatsbyggevedtægterne, reg.nr.: NRW 15
- ❖ Anerkendt prøveinstitut for byggetilsynsmæssige tilladelser
- ❖ Anerkendt DIN CERTCO prøveinstitut, reg.nr.: PL139

PRØVNINGSATTEST

Kontrolerklæring nr RRF - DK 20 5553-1 - b

Prøvens art Prøve i h. t. EN 13240:2001/A2:2004/AC:2007

Ordregiver: **HWAM A/S**
Nydamsvej 53, DK-8362 Hørning

Genstand for prøven: brændeovn
**HWAM 3740c Autopilot, HWAM 3740m Autopilot,
HWAM 3760c Autopilot, HWAM 3760m Autopilot**

Nominel varmeydelse: 4,5 kW

Emissioner i forbrændingsprodukterne relateret til 13 % O₂.

CO-emissionen	875 mg/m ³	0,08 %
Støvemissionen:	22 mg/m ³	efter CEN/TS15883, Annex A. 1 (DINplus metode)
C _{OGC}	85 mg/m ³	efter CEN/TS15883, Kapitel 4

Virkningsgrad: 78,1 %

CVR nr.: 32155146


P-nr.: 1015283935

Prøvningsresultater: Det attesteres herved at ovenfor nævnte fyringsanlæg opfylder emissionskravene i: Bilag 1 til bekendtgørelse nr 49 af 16/01/2018 vedr. regulering af luftforurening fra fyringsanlæg til fast brændsel under 1 MW

Bemærk venligst, at de oplyste værdier er uddrag af prøvningsrapporten.
Dette certifikat erstatter certifikat nr. RRF - 40 20 5553 dateret d. 22.07.2020

Godkendelsesafdelingens leder

Skorstensfejer påtegning


(Dipl.-Ing. S. Müller)
Oberhausen, 12.08.2020

Dato,

underskrift

