

BETJENINGS- OG OPSTILLINGSVEJLEDNING

Heta Automatic Combustion



www.heta.dk



DK

DANSK DESIGN . DANSK KVALITET . DANSK PRODUKTION

Heta ønsker tillykke med jeres nye **Heta Automatic Combustion (HAC)**, og vi er overbeviste om, at I vil få stor glæde af ovnen. Særlig hvis I følger vejledningens råd og anvisninger.

Heta har foretaget langvarige og omfattende test, hvilket sikrer at I som brugere kan være sikre på, at ovnen ikke belaster miljøet, og at den har en optimal fyringsøkonomi.



VIGTIGT!

ALLE punkter i ovnens vejledning skal være udført korrekt, før brug af denne Quick Guide er relevant.

Læs venligst denne Quick Guide igennem inden ibrugtagning, for at undgå skader på personer, bygningsdele og produkter.

Indhold Quick Guide

Oversigt over display/betjeningspanel på HAC.....	3
Oversigtsmenu	4
Første optænding.....	5
Daglig brug af HAC	7
Menuoversigt for HAC.....	8
Paramettermenu.....	9
Garanti.....	10
Opstillingsvejledning	11

Heta A/S

Jupitervej 22,
DK-7620 Lemvig
Telefon: +45 9663 0600
E-mail: heta@heta.dk

Copyright © 2014 Heta
Heta er et registreret
varemærke tilhørende Heta A/S

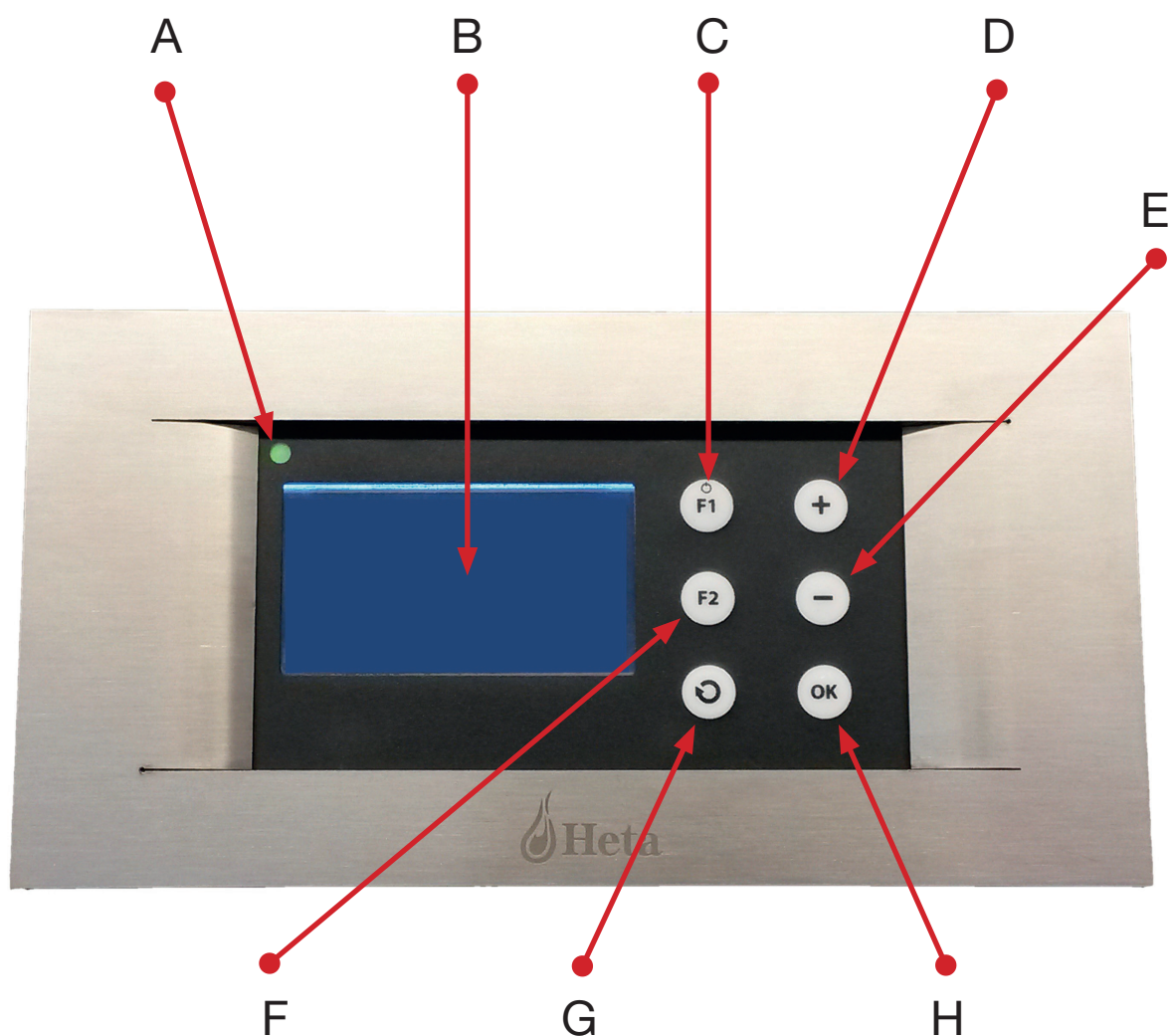
Trykt i Danmark
Forbehold for trykfejl og ændringer

21.06.2021
0037-1710 Version 1,0

QUICK GUIDE

Heta Automatic Combustion

Oversigt over display/betjeningspanel på HAC



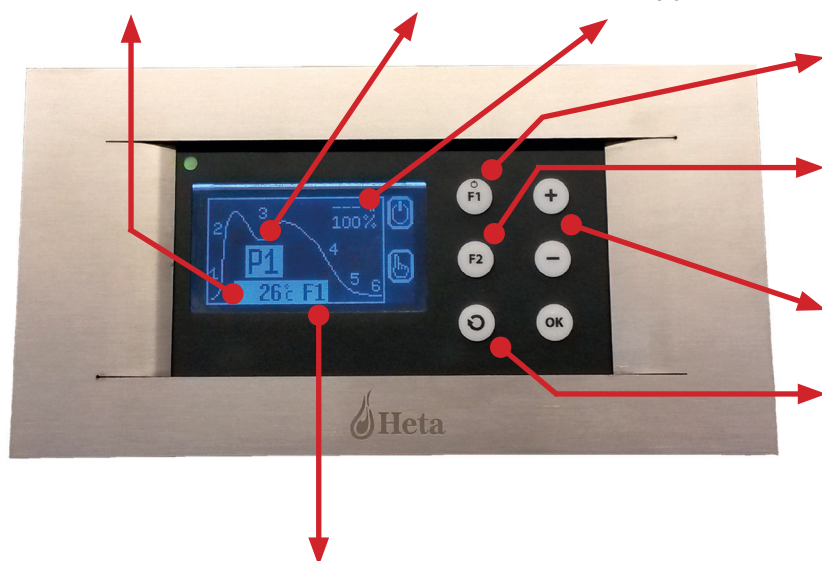
- A: Status LED for styringen
 - #ved fejl = rød LED
 - #standby = orange LED
 - #drift = grøn LED
- B: Display
- C: F1 / Start knap
- D: Menuknap +
- E: Menuknap -
- F: Ok / Enter knap
- G: Vælg / skift knap
- H: F2 / Esc knap

OVERSIGTSMENU

Aktuel
røggastemperatur

Valgt effektrin

Procentvis åbning
af luftspjældet



Brugbare knapper i menuen:

F1 / Start: Tryk v. start af forbrænding og ved genpåfyldning af træ.

F2: Tryk og hold for manuel brug af luftspjældet. (tryk F1 for at skifte tilbage til normal brug igen).

+ / - : Tryk for valg af P1 - P2 - P3

Vælg / Skift: Tryk for at skifte til en anden menuoversigt.

F0 / Stop: Standby fase. HAC afventer opstart af næste forbrændingscyklus. I denne fase er luftspjældet helt lukket.

F: En kortvarig fase, hvor HAC afventer om den skal gå til F0 eller F1. I denne fase er luftspjældet helt åbent.

F1: Start fasen. Efter påfyldning af brænde trykkes der på "Start" og brændet skal antændes. Herefter vil denne fase starte.

F2: Opstartsfasen. I denne fase vil HAC afvente, at temperaturen stiger i ovnen, indtil den ønskede temperatur er opnået. Herefter går HAC videre til næste fase. Sker dette ikke, vil HAC gå til F5.

F3: Forbrændingsfasen. I denne fase vil HAC konstant regulere luftspjældet, således at forbrændingsluften tilpasses effektrinnet som ønsket (P1 - P2 - P3).

F4: Temperaturfaldsfasen. I denne fase er temperaturen i brændeovnen faldende og luftspjældet vil åbne gradvist mere og mere for at opnå den forudbestemte temperatur. Opnåes dette ikke, vil luftspjældet herefter lukke gradvis ned igen, for herefter at overgå til næste fase.

F5: Udglødningsfasen. Når denne fase starter, vil HAC udsende en alarmtone, for ønsket om genpåfyldning af brænde. Gør man dette, skal man huske at trykke på "Start" knappen, for at starte den ønskede forbrændingscyklus igen. Foretager man sig intet, vil HAC regulere luftspjældet ned til et minimum, for at få afbrændt resten af gløderne.

F6: Røggas fasen. Her åbner HAC op for luftspjældet, for at sikre at restgasser bliver brændt af. Herefter lukker HAC for luftspjældet og HAC går i F0 / Stop.

FØR FØRSTE OPTÆNDING

1. Tænd for strømmen til HAC. Følgende skærbillede vil fremtræde på displayet.



2. Indstil sproget til det ønskede via Parameterniveau Niveau 1.



For at komme til ovenstående menu, tryk på "vælg / skift" knappen 3 gange. Tryk herefter på "Ok / Enter" knappen. Tallet 0 vil nu blinke. Tryk på "+" knappen så der står 1, bekræft med "Ok / Enter" knappen. Tryk 2 gange på "Vælg / skift" knappen så der står "Language" i displayet (vist nedenfor).



Tryk på "Ok / Enter" knappen og "English" vil blinke i displayet. Tryk "+" eller "-" knappen indtil det ønskede sprog blinker. Bekræft med "Ok / Enter" knappen.

3.

Vælg det korrekte "Level" for din ovn og skorsten via nedenstående oversigt.

	L1	L2	L3	L4	L5
Skorstenstræk	+20 Pa	16 Pa	12 Pa	8 Pa	12 Pa
Scan-Line 8	x	x	x	x	
Scan-Line 8 med sideglas					x
Scan-Line 500 serien	x	x	x	x	
Scan-Line 40-50 serien	x	x	x	x	
Scan-Line 800 serien	x	x	x	x	
Scan-Line 800 serien med sideglas					x
Scan-Line 80XL	x	x	x	x	
Scan-Line 900 serien	x	x	x	x	
Scan-Line 900 serien med sideglas					x
Scan-Line 1000 serien	x	x	x	x	

(Standardindstillingen på HAC er L5)

Heta anbefaler at have et skorstenstræk på cirka 12 Pa, da man herved får mest ud af brændeovnen. Få din lokale forhandler eller skorstensfejer til at måle trækket i din skorsten, hvis du er i tvivl herom.

(Ved valg af andet "Level", vil HAC genstarte og starte op i "Oversigtsmenuen".)

4.

Indstil "Level" via Parameterniveau 4.

Tryk på "Vælg / Skift" knappen indtil Parameter menuen vises. Tryk herefter på "Ok" og 0 vil blinke i displayet. Tryk "+" indtil 4 tallet blinkende vises. Bekræft med "Ok". Tryk på "Vælg / Skift" knappen 1 gang og "Produkt nr." vises i displayet.



Tryk på "Ok" knappen og "Version L5" vil blinke. Vælg herefter det korrekte "Level" med "+" eller "-" knappen. Bekræft med "Ok".

(HAC vil herefter genstarte i det valgte "Level")

Efter disse indstillinger er HAC nu klar til brug.

DAGLIG BRUG AF HAC

1. Fyld ovnen med den korrekte mængde brænde og tænd op efter "Top-down" - princippet *. Ved hver første optænding i ovnen skal første påfyldning brændes til det punkt, hvor der skal genfyldes, inden HAC tændes, ellers kan HAC bruges som beskrevet på side 4 afsnit F2 opstartsfasen. Dette vil sikre, at ovnen og røgrøret når en optimal driftstemperatur, så HAC kan fungere mest effektivt.

2. Når trin 1 er afsluttet, skal du tænde for og eller trykke på knappen 'Start' på HAC-enheden.

(Se forklaringen på knapperne i oversigtsmenuen side 4).

3. Når det er tid til at tilføje mere brænde, udsender HAC-enheden en lydalarm i form af en lyd/ tone. Vælg genpåfyldning af brænde eller lad HAC-enheden sikre, at brændeovnen fortsætter i den korrekte fase.

*TOP DOWN PRINCIP

A
Læg 2 stykker brænde i bunden af ovnen (ca. 500 g / stk.).



B
Læg 3-4 stykker pind på ca. 30x30 mm i tykkelse i næste lag.



C
Lav herefter 2-4 lag med optændingspind på ca. 15x15 mm i tykkelse alt efter behov.



4. Hvis du vil starte en ny forbrændingscyklus, skal du påfylde brænde i den korrekte mængde og trykke på Start (F1).

5. HAC er programmeret med tre effektive niveauer, P1, P2 og P3. Disse effektive niveauer har forskellige parametre, der giver mulighed for effektiv forbrænding på P1, mere varme og mere tid, før der brændes effektivt på P2 og maksimal opvarmning og mindst effektiv på P3.

6. Ud over at bruge denne Quick Guide anbefaler Heta, at du bruger betjeningsvejledningen til din brændeovn med hensyn til mængden af brænde.



D
Tænd herefter op fra toppen evt. ved brug af en optændingspose.

MENU OVERSIGT FOR HAC

Forbrændingsmenu



Oversigt over temperaturer for sidste påfyldning og forbrænding og den nuværende påfyldning og forbrænding.

Informationsmenu



Oversigt over nuværende konfiguration af HAC.

(Denne menuoversigt er forbeholdt uddannede forhandlere)

Paramettermenu



Oversigt over valgte parametre for HAC herunder Sprog, Lyde mm.

PARAMETERMENU

Parametermenu Niveau 1

Nr:	Navn:	Muligheder:	Standard:	Forklaring:
10	Lyde	On Off On+Alarm Off+Alarm	On+Alarm	On = Tastelyde er On Alarm lyde er Off Off = Alle lyde er Off On+Alarm = Alle lyde er On Off+Alarm = Tastelyde er Off Alarmlyde er On
11	Sprog	Dansk Engelsk	Engelsk	Valg af menusprog.
13	LCD lysstyrke	On Off	Off	On = Baggrundslys er On. Off = Baggrundslys er On i 2 minutter efterfulgt af Off.
14	LCD minimum lysstyrke	0....25%	10%	Angivelse af minimum baggrundslys i displayet i % ved Off i forrige menu-punkt.
15	Registreringstid	1....6 timer	2 Timer	Angivelse af forbrændingscyklus i Timer i forbrændingsmenuen.

Parametermenu Niveau 4

Nr:	Navn:	Muligheder:	Standard:	Forklaring:
90	Produkt Nr.	L1 L2 L3 L4 L5	L5	Se pkt. 3 for forklaring og indstilling af korrekt "Level".
91	Nulstil til fabriksindstilling	On Off	Off	Her kan HAC føres tilbage til fabriksindstillinger. Vælg On og bekræft med "ok".
92	Adgangskode	0000...9999	0000	Ved "0000" er HAC ikke beskyttet med password. Ved anden angivelse, er der tastet og gemt et password på HAC.
99	Service skærm	Off	Off	HAC er låst til kun at vise "Off".

Parameter Niveau 2 - 3 er forbeholdt uddannede forhandlere.



Heta A/S anbefaler på det kraftigste, at man ikke ændrer i opsætningen af disse to niveauer, med mindre man er uddannet til dette, da dette kan medføre forkert opsætning og brug af HAC, hvilket i yderste konsekvens kan føre til fare for røggasekspllosion mv.

Kunde	
Navn	
Gade	
Postnr.	
By	
Telefon	

Forhandler	
Navn	
Gade	
Postnr.	
By	
Telefon	

Ovntype

Underskrift Kunde

Underskrift Forhandler

**Bemærk**

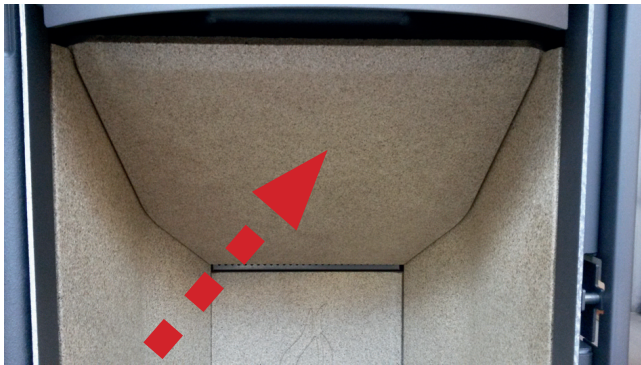
For at opnå garantien, skal denne side udfyldes og registreres hos Heta, indenfor 14 dage efter installation. Dette er grundlaget for, at garantien kan træde i kraft.

Tag evt. et billede af denne side og send den til adressen side 2 enten via mail eller post.

Kontakt venligst din Heta forhandler i tilfælde af, at der skal gøres brug af garantien.

OPSTILLINGSVEJLEDNING

Åben lågen til ovnen og udtag røgvenderstenen.

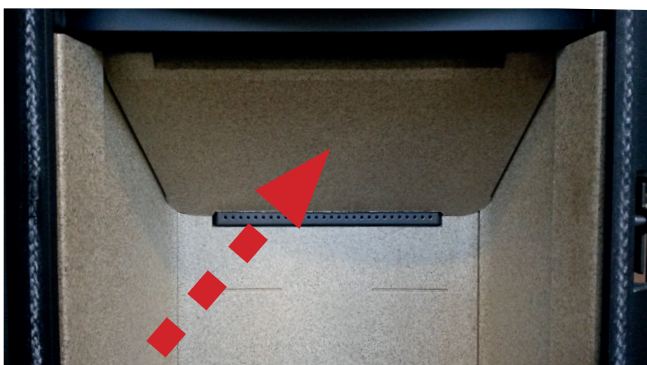


Scan-Line 40/50/500

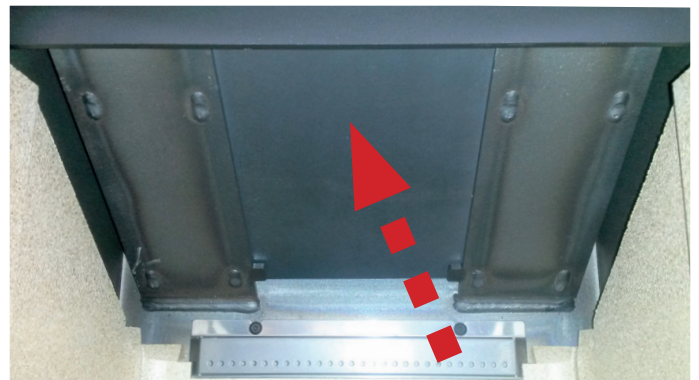


Scan-Line 1000

Udtag røgvenderpladen.



Scan-Line 80/800

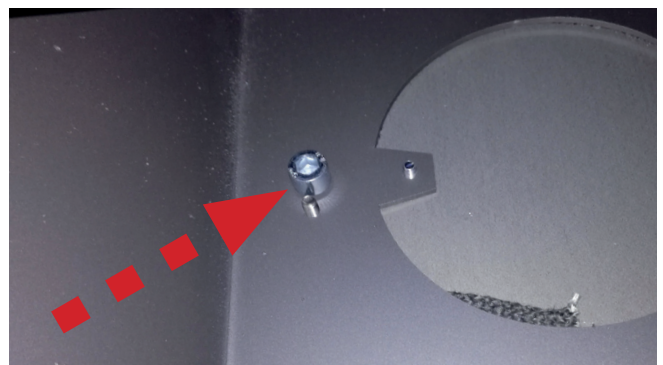


Scanline 80/800

Afmonter 10 mm skrue.



Scan-Line 8



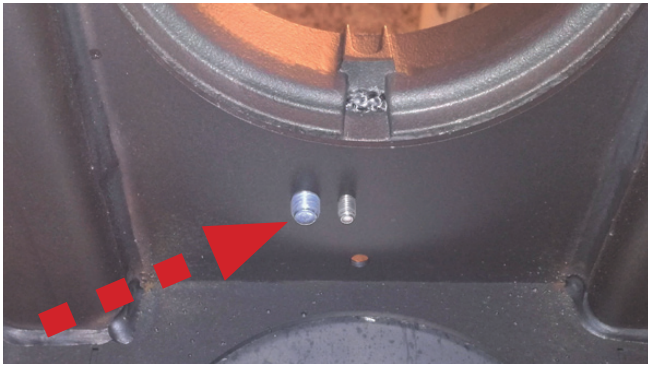
Scan-Line 40/50/500



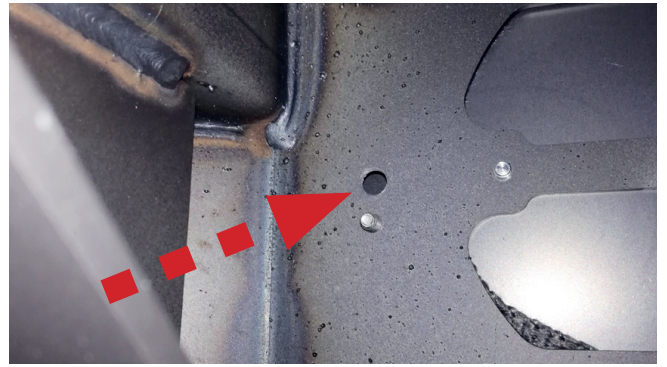
Scan-Line 900



Scan-Line 80/800



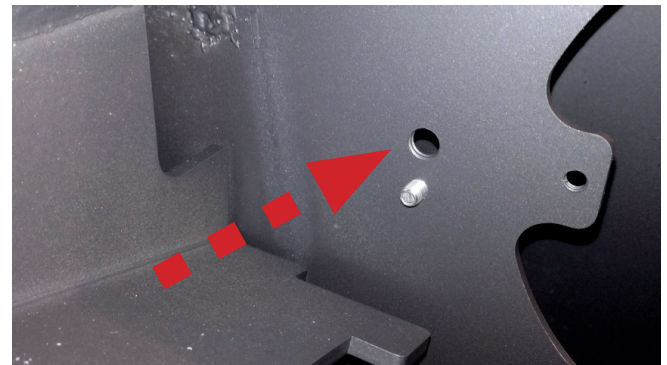
Scan-Line 8



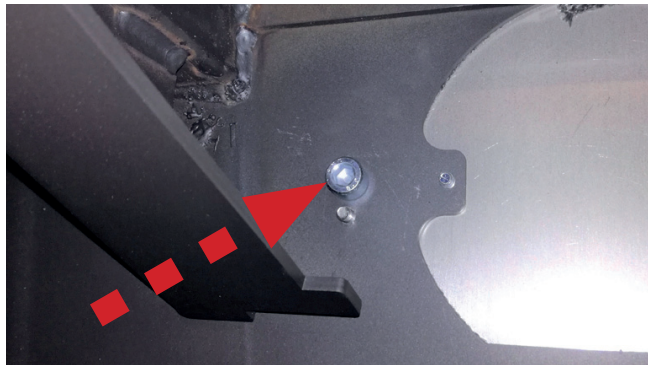
Scan-Line 900



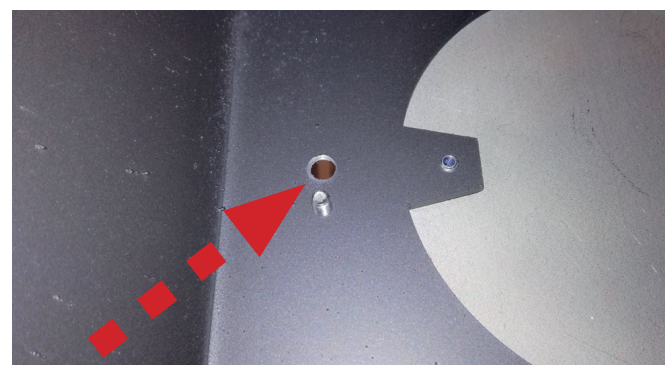
Scan-Line 900



Scan-Line 1000

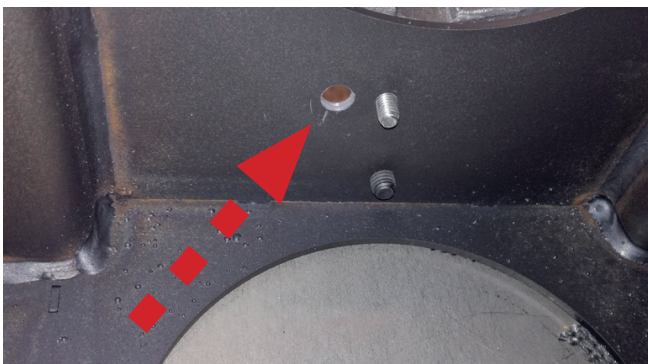


Scan-Line1000

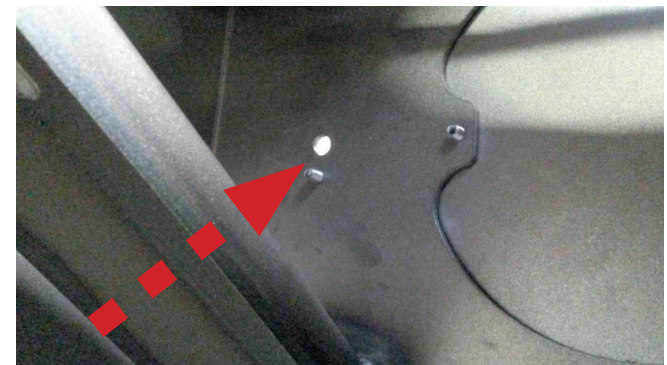


Scanline 40/50/500

Hullet bruges til montering af føleren.

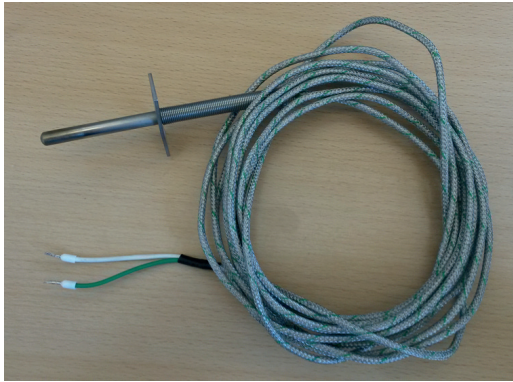


Scan-Line 8

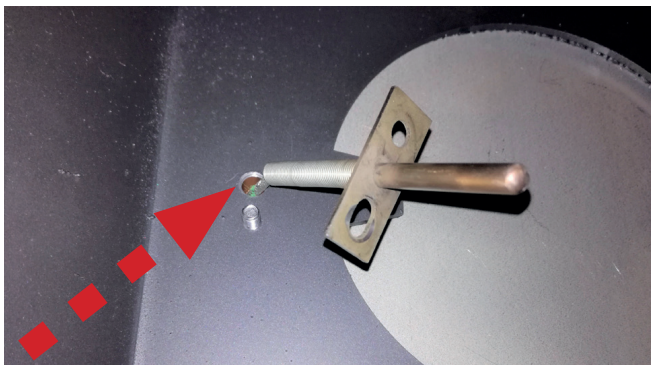


Scan-Line 80/800

Rul følerens ledning ud.



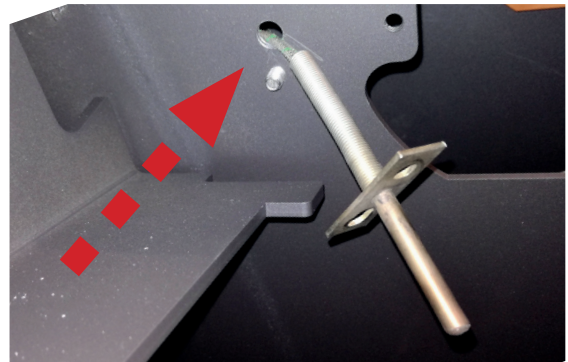
Før den hvide og grønne ledning igennem hullet, hvor skruen sad før.



Scan-Line 40/50/500

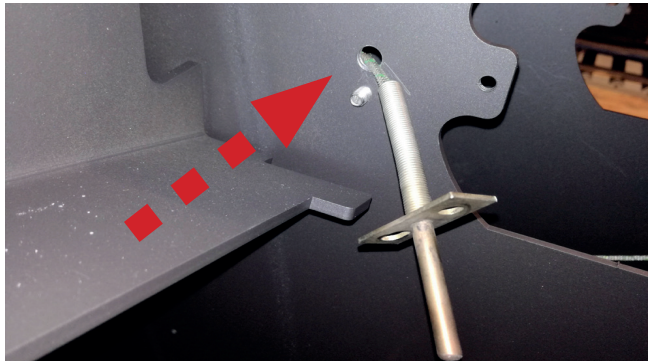


Scan-Line 900

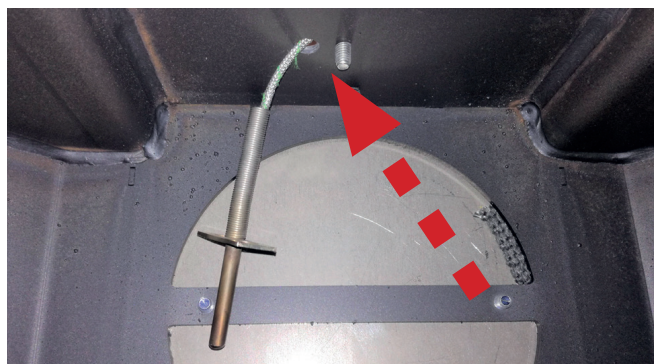
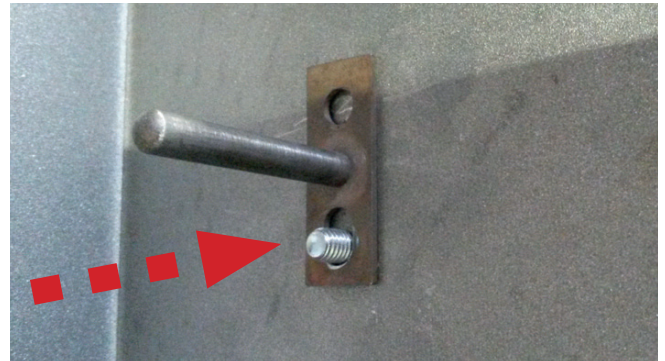


Scan-Line 1000

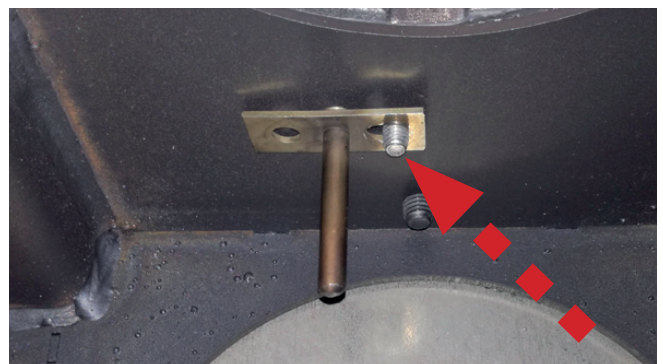
Sæt føleren på plads, således at det aflange hul monteres på gevindet fra skruen.



Scan-Line 80/800



Scan-Line 8

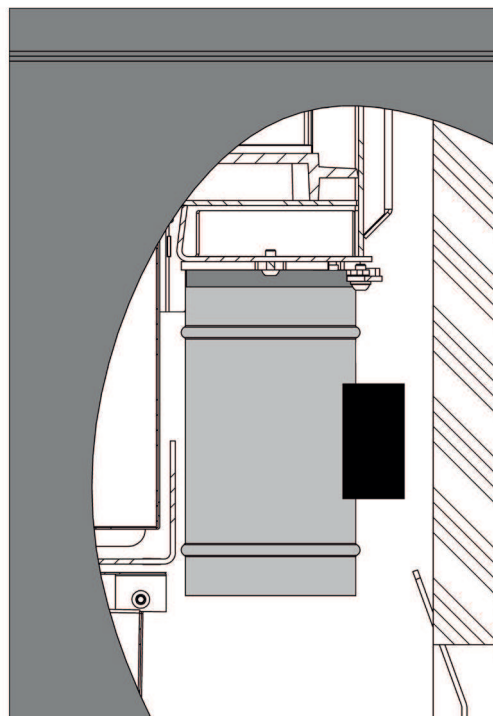


Scan-Line 8

Udpak luftspjældet og rul ledningen ud.

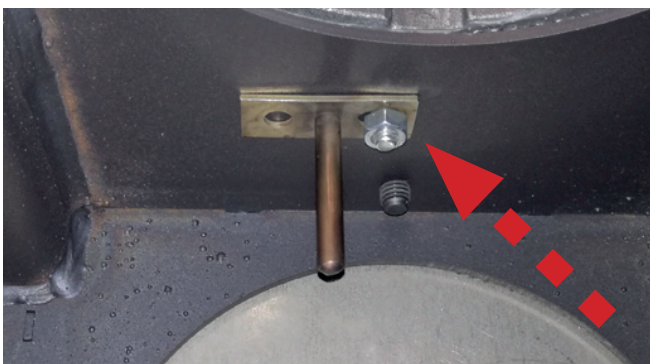


Monter luftspjæld og rør på friskluftstudsens, med ledningen nedad og bagud.
Aflast begge ledninger ved at stripse dem fast til ankerpladerne.

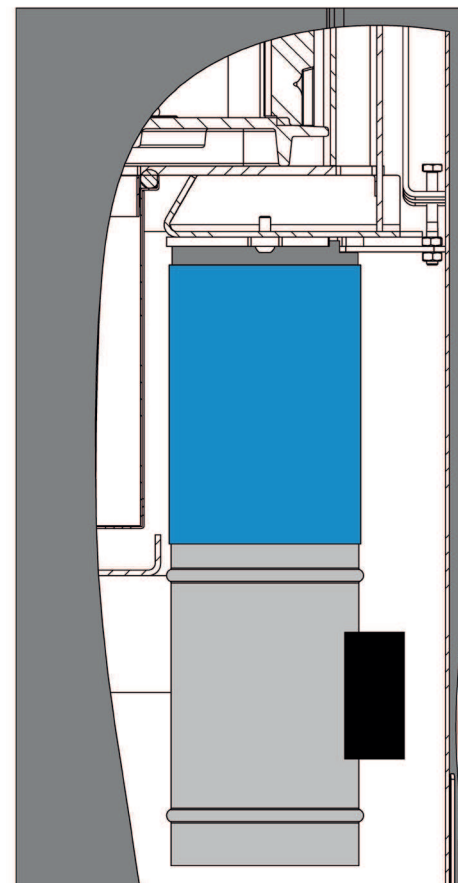


Scan-Line 40/50 HAC nr. 5032-0062

Monter den medfølgende M6 møtrik på gevindet og spænd denne godt fast.



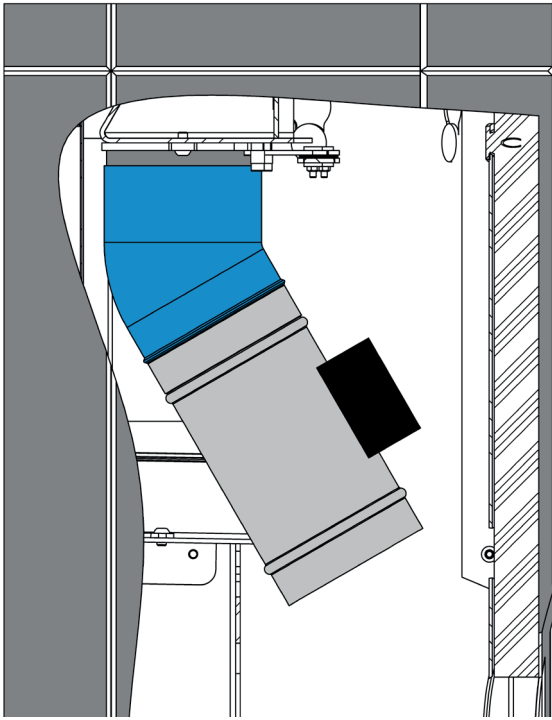
Scan-Line 8



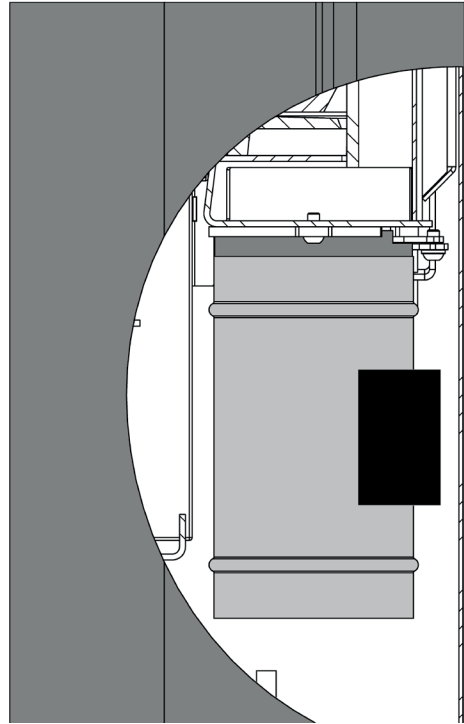
Scan-Line 800 HAC nr. 5032-0061

Åben underlågen til ovnen og udtag aske-spanden.

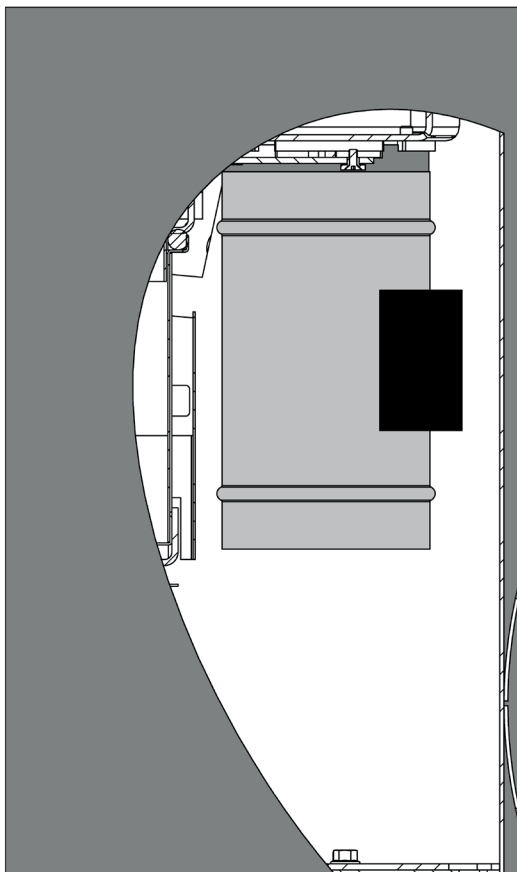




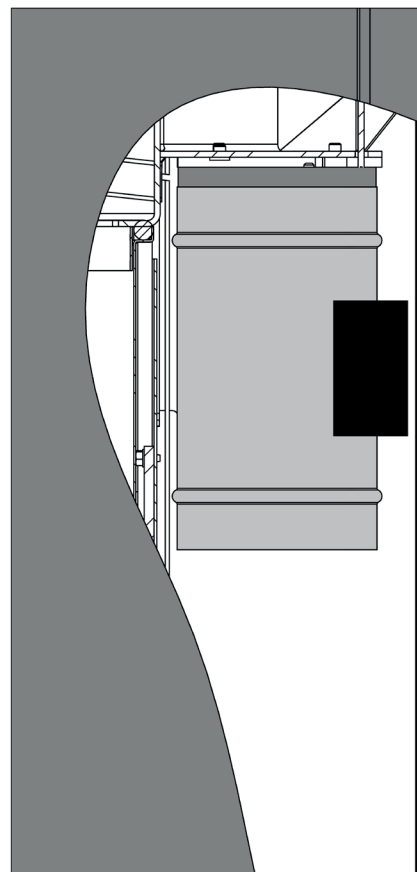
Scan-Line 80 (30 grader) HAC nr. 5032-0067



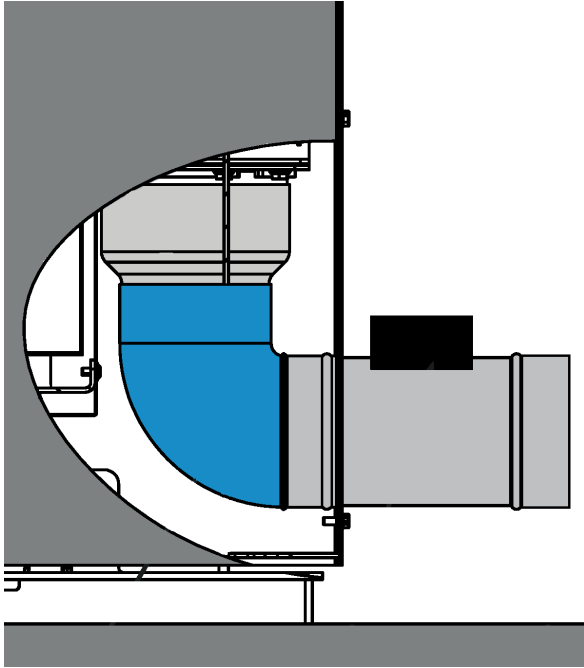
Scan-Line 500 HAC nr. 5032-0062



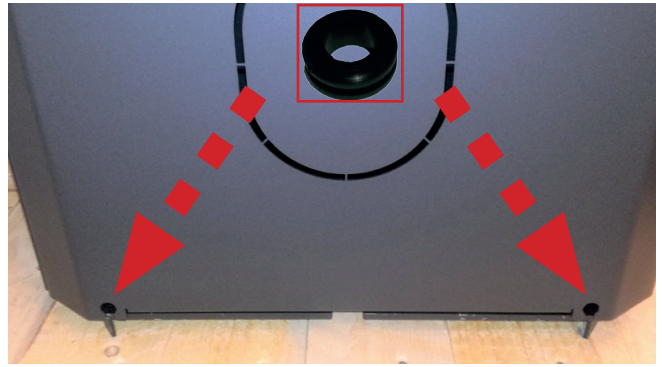
Scan-Line 8 HAC nr. 5032-0062



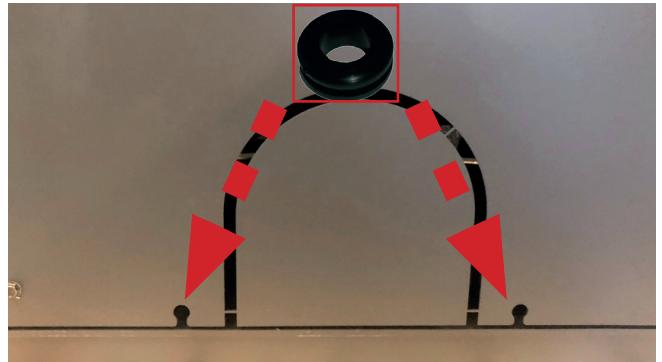
Scan-Line 900 HAC nr. 5032-0102



Scan-Line 1000 (90 grader + reduktion)
HAC nr. 5032-0083



Scan-Line 900

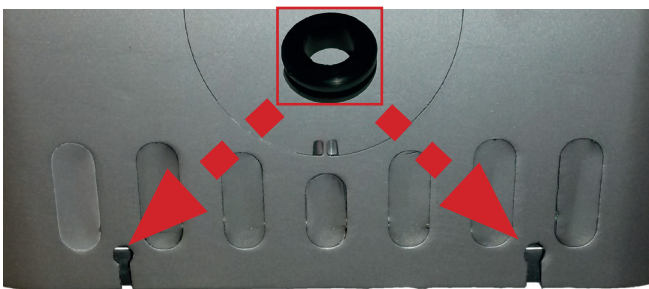


Scan-Line 1000

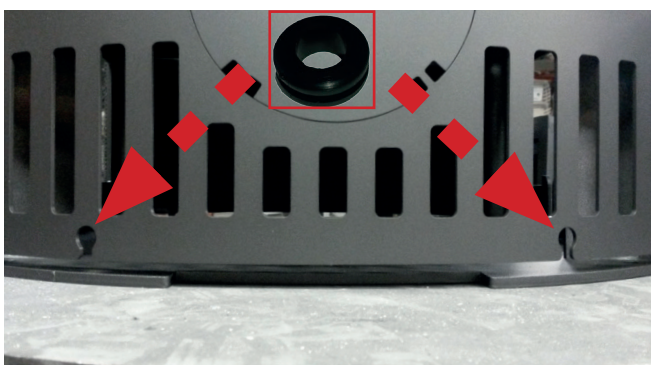
Monter gummibøsningen i bagpladen i den side, hvor ledningerne ønskes.



Før begge ledninger igennem bagpladen via gummibøsningen.



Scan-Line 500



Scan-Line 800



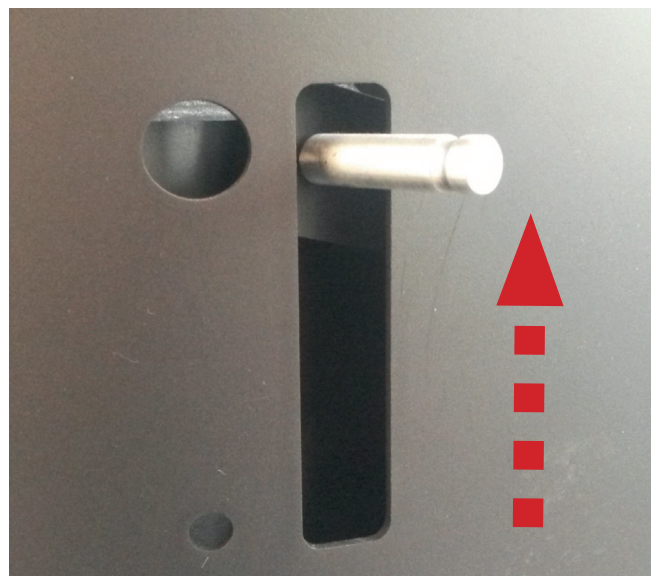
Monter askespenden igen og kontroller at alle ovenstående punkter er lavet.



HUSK! Juster luftreguleringen helt åben inden brug af HAC.



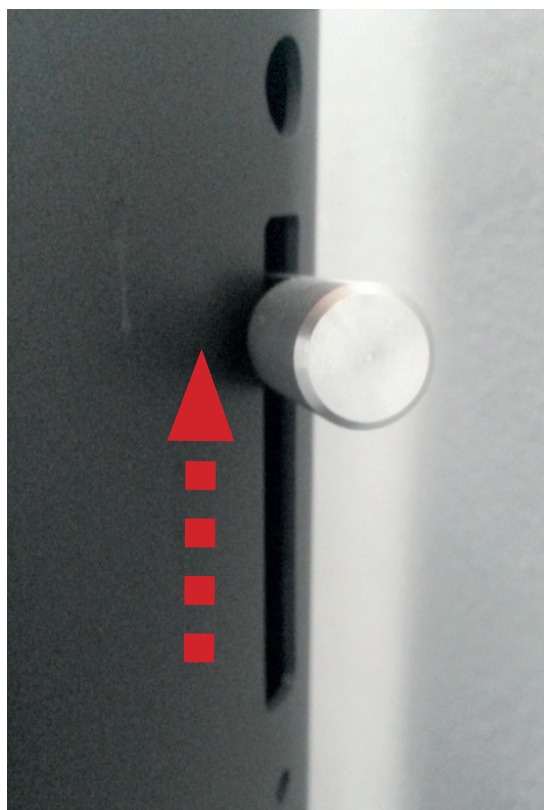
Scan-Line 80



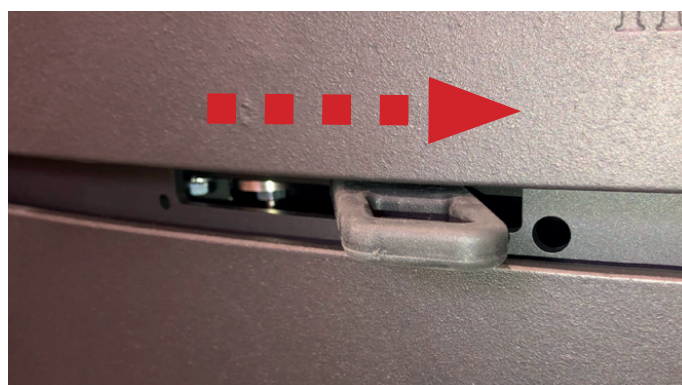
Scan-Line 800



Scan-Line 900



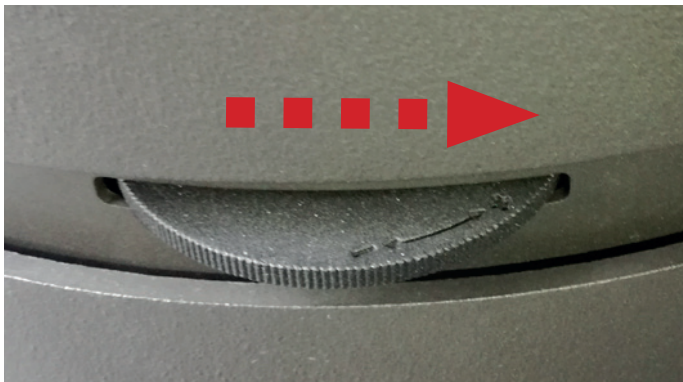
Scan-Line 500



Scan-Line 1000

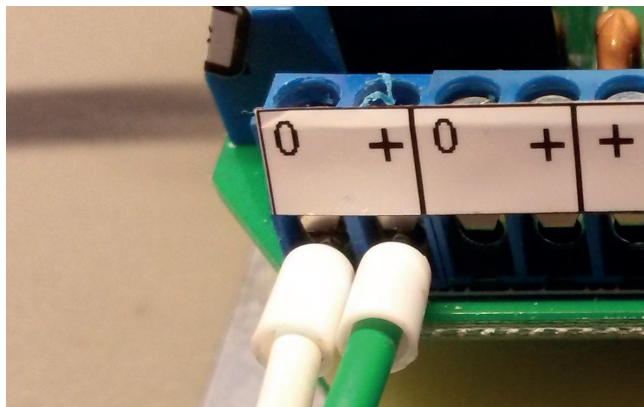


Scan-Line 40/50



Scan-Line 8

Temperaturføler.



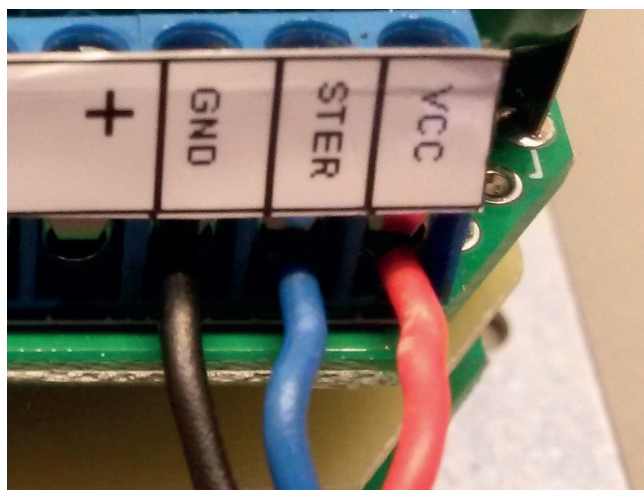
Monter displayholderen.



Medtag de tre ledninger til styringen og monter disse korrekt.



Luftspjæld.



Monter styringen i holderen med de 4 skruer og monter til sidst rammen.



Netledning med jord.

